

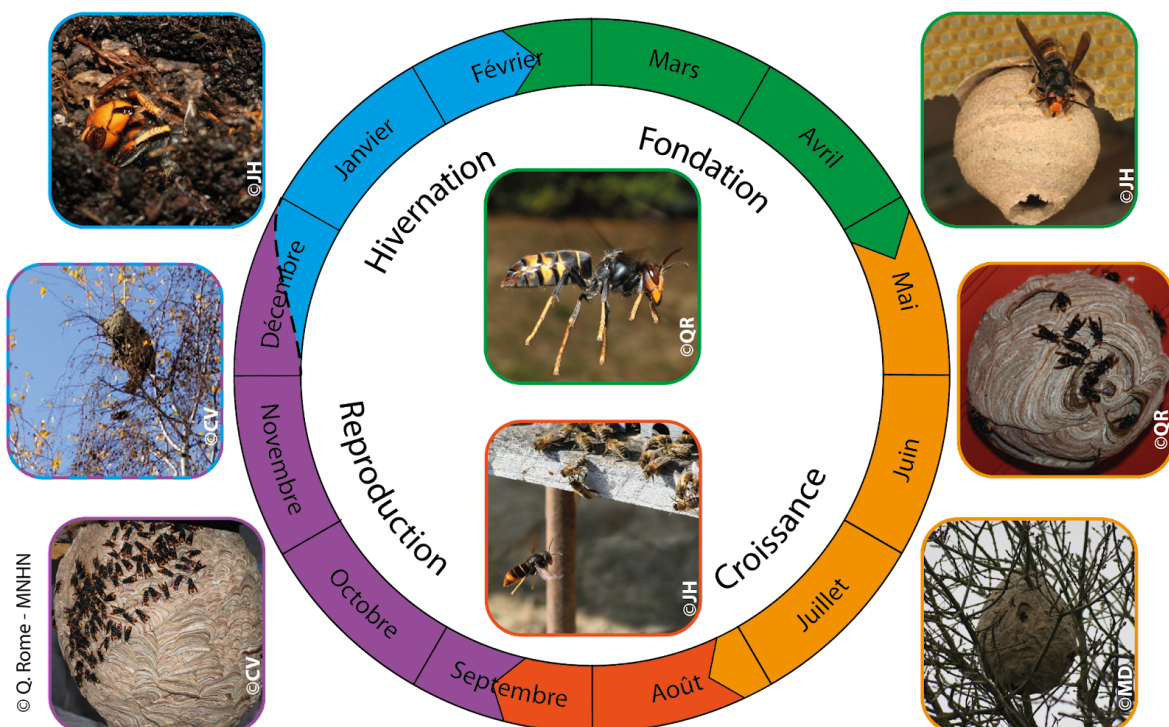
Lutte contre le frelon asiatique pour la saison 2024.

Chers adhérents

Nous avons tous observé que la pression du frelon asiatique fût très importante à l'automne 2023.

Tout laisse à penser que 2024 ne sera pas moins critique

En étudiant le cycle de vie du frelon asiatique, on s'aperçoit que nous pouvons agir très utilement .



Un nid de frelons se développe de façon progressive suivant 4 phases.

Phase 1 Fondation

Les reines fécondées et ayant survécu à l'hivernation génèrent individuellement un nid primaire de la taille d'un pamplemousse dès les premières chaleurs lorsque les températures se maintiennent autour de 14 degrés soit entre fin février et mi mars.

Phase 2 development

Une fois bien en place, le nid se développe et élève des ouvrières, c'est à partir de la mi-août, lorsque les nids primaires sont placés trop bas ou trop confinés, que 70% de ceux-ci sont déplacés dans un nouveau nid. Sa taille sera d'environ 1m de diamètre il sera perché haut presque toujours dans un arbre.

A ce stade il est trop tard, le nid va atteindre 5000 à 1000 individus autant de mâles que d'ouvrières et produira plus de 500 reines.

Vespa velutina est un prédateur, qui aura besoin de ressources protéiniques et sucrées pour nourrir l'ensemble de cette colonie.

il s'attaque aux insectes de très nombreux ordres et notamment aux abeilles guêpes, mouches, papillons ainsi qu'aux araignées....

ils mangent également la viande, la chair des fruits mûrs, pommes, prunes, raisins...

Phase 3 reproduction

C'est en automne (octobre à novembre) que les femelles reproductrices de la nouvelle génération quittent le nid en compagnie des mâles pour s'accoupler ; elles sont les seules à hiverner tandis que les mâles, les dernières larves et les ouvrières meurent.

Phase 4 Hivernation

Les reines reproductrices migrent généralement du nid pendant la phase d'accouplement, elles peuvent parcourir jusqu'à 50 km, avant de se mettre en latence jusqu'au printemps suivant. On estime que 20% des fondatrices seront en mesure de développer une nouvelle colonie la saison suivante.

Pour agir il est d'abord important de piéger dès les premières chaleurs. Le point sensible de la biologie du frelon est sa reine en sortie d'hiver, car pour lancer un nouveau nid elle a besoin de beaucoup de ressources. Seule et affamée, elle est plus vulnérable.

L'objectif du piégeage de printemps

Quand piéger en Auvergne?

Dès que les températures externes se maintiennent de façon durable au-delà de 14 degrés.

Pour l'Auvergne depuis quelques années autour du 15-20 mars que l'on peut ajuster en fonction de la zone . Un peu plus tôt en plaine, début avril en montagne.

Quel type de pièges?

1 Non sélectif (cloche bouteille, veto Pharma.....)

2 Sélectif (On note malheureusement que la pléthore de pièges sélectifs proposés dans le commerce ne sont pas efficace pour le piégeage de printemps

Toutefois notre recommandation va à l'utilisation de piège sélectif, celui ci dessous marche plutôt bien et en tant qu'apiculteur il est aisé de s'en bricoler un à moindre frais.

Un pot pas trop gros (exemple pot de fromage blanc 1kg, ou un sceau de 5kg max)

On coiffe ce pot d'une grille à reine dans laquelle nous avons fait un trou de diamètre 16 mm, afin de positionner en son centre un protège cellule.



1 à 2 cm d'appât sur lequel on aura disposé un disque de moustiquaire ou grillage fin quelconque qui flotte en surface dans le but que papillon et autres insectes non ciblés ne se noient dans la solution sucrée.

Important: les phéromones de la fondatrice piégée attirera d'autres reines.
C'est le meilleur appât!

Autres possibilités, nous pouvons aussi le faire sur un couvercle proprement découpé et avec la grille collée à la colle thermofusible. Avec cette solution, on se rapproche du piège Ornetin.



Enfin il existe des grilles Neopi sélective que l'on peut fixer avec 4 vis sur une surface plane préalablement découpée à la côte intérieure de la grille .



(Exemple sur un bidon de 5 litres applicable également sur le couvercle d'un seau ou sur la face d'une boîte rectangulaire transparente.

Pour info : un piège non sélectif prendra une quinzaine de grammes d'insectes sur 8 semaine de piégeage , un nid de frelon consomme pendant la saison plus de 10 kg d'insectes

Appât:

une solution sucrée, comme par exemple:

1/3 bière 1/3 vin blanc 1/3 sirop de fruits rouges

Le nectar de banane donne également de bons résultats.

A renouveler tous les 4 et 5 jours et systématiquement après un épisode pluvieux.

Où piéger?

Au milieu du rucher

Dans son jardin

A proximité d'un arbre fruitier en fleurs ou d'une plante à fleurs très odorante

Un seul piège suffit !

Durée de piégeage

6 à 8 semaines max à partir de mai les fondatrices seront en place pour la saison .

Sécurité:

Ne pas ouvrir le piège garni de frelons .

Lien utile:

[Site DGSA](#)

[webinaire présenté par Gilles LANIO, sur le piégeage du frelon asiatique](#)